



Rapport annuel 2020

Table des matières

Mot de la préfète et de la directrice générale	3
Le territoire	4
Le conseil et les comités	6
Direction générale et greffe	10
Le mandat de la direction générale	10
Le service du greffe	10
Séances du conseil de la MRC	11
Vente pour taxes	11
Sécurité publique	12
Communications	13
Les ressources financières, humaines et matérielles	14
Ressources financières	14
Ressources humaines	16
Ressources matérielles	16
Programme d'amélioration de l'habitat	17
Gestion du territoire	18
Aménagement du territoire	19
Terres publiques	19
Terres non organisées (TNO)	19
Sécurité incendie	21
Génie municipal	22
Environnement et hygiène du milieu	23
Évaluation foncière	25
Développement économique	27
Loisir	29
Culture	30
Tourisme	31
Plan de développement de la zone agricole (PDZA)	32

Mission

Être au service des municipalités et de la clientèle visée par nos différents services avec une approche de partenariats pour accomplir nos mandats de la manière la plus efficace et rassembleuse possible.

Vision

Miser sur les compétences et le dynamisme de son équipe et sur la concertation de ses élus pour évoluer vers une organisation toujours plus efficace et efficiente, valorisée et appuyée par ses municipalités, respectée par ses partenaires et reconnue par sa population.

Valeurs

- Respect
- Engagement
- Intégrité
- Reconnaissance

Mot de la préfète et de la directrice générale

Il me fait plaisir de présenter la synthèse des activités de la MRC et de ses différents services pour l'année 2020. Ces réalisations sont possibles grâce à notre équipe et aux 17 maires et mairesses qui composent le Conseil de la MRC et qui travaillent en synergie pour avancer toujours plus loin et le plus efficacement possible.

En effet, les orientations prises par le Conseil de la MRC et dans les divers comités composés des différents maires et mairesses de notre territoire, sont articulées par les différents départements de la MRC. Le Conseil de la MRC se joint à moi continuellement pour soutenir le cheminement de dossiers de développement importants pour notre territoire. L'année 2020 a également été particulière en raison de la pandémie de la COVID-19, mais plusieurs dossiers ont été travaillés en parallèle.



Chantal Lamarche,
Préfète



Chantal Rondeau,
Directrice générale

Depuis mon arrivée, je suis fière du travail accompli par notre organisation malgré le contexte particulier entourant la pandémie de la COVID-19. Je vous invite à prendre connaissance de notre rapport annuel 2020 qui englobe nos activités au sein des différents services. Nos équipes ont à cœur le développement de la Vallée-de-la-Gatineau et travaillent en ce sens. Consultez le rapport, il vous permettra de mettre un visage sur nos employés qui continuent d'avancer pour l'essor de notre région.

Je profite de l'occasion pour souligner l'engagement de Mme Lynn Kearney au cours des treize dernières années au sein de la MRC Vallée-de-la-Gatineau et je remercie tous ceux et celles qui ont pris la relève au courant de la dernière année à la direction générale. Je salue tous ceux qui ont quitté pour la retraite ou pour relever de nouveaux défis professionnels.

Bonne lecture de ce bilan des douze derniers mois et de nos perspectives pour l'année 2021!

Le territoire MRC

Située au cœur de l'Outaouais, la municipalité régionale de comté (MRC) de La Vallée-de-la-Gatineau a été constituée en vertu de la Loi sur l'aménagement et l'urbanisme en 1982.

Elle regroupe deux municipalités régies par la Loi sur les cités et villes et quinze municipalités régies par le Code municipal, en plus de cinq territoires non organisés regroupés sous son administration.

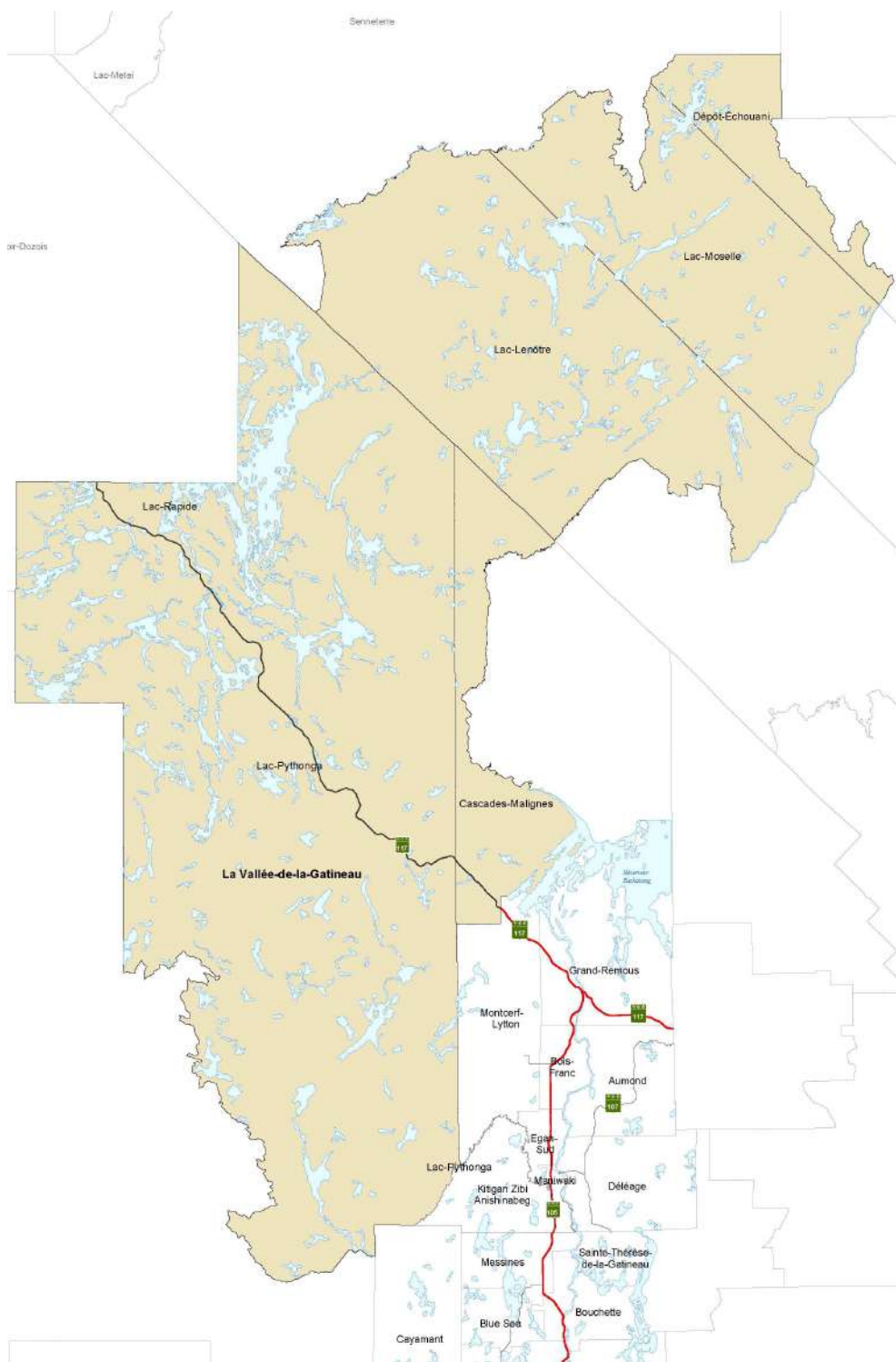
Le territoire compte aussi deux communautés algonquines, Kitigan Zibi Anishinabeg, au sud de Maniwaki et Lac Barrière, au cœur de la Réserve faunique La Vérendrye.

Les principaux accès à la région sont la route 105, à partir de la Ville de Gatineau, et la route 117, qui relie la région de Montréal à l'Abitibi, traversant la portion la plus nordique de La Vallée-de-la-Gatineau.

La région est délimitée au sud par la MRC des Collines-de-l'Outaouais et la municipalité de La Pêche, à l'ouest par les ZEC Pontiac et Bras-Coupé-Désert, au nord par la Réserve faunique La Vérendrye et à l'est par la MRC Antoine-Labelle.



Le territoire non organisé (TNO)



Le Territoire non organisé (TNO) de la MRC occupe la majeure partie de sa superficie. Un TNO est un territoire entièrement composé de terres publiques sur lesquelles des individus ou commerces peuvent occuper le territoire par le biais d'un bail à long terme avec le gouvernement. Le TNO est une entité formelle et distincte de la MRC, qui a son propre budget et ses propres états financiers. La MRC gère ce territoire comme une municipalité locale avec un budget dédié, un rôle d'évaluation et un certain contrôle environnemental. On compte quelques 750 unités d'évaluation dans le TNO, plusieurs camps de chasseurs et pêcheurs, mais aussi plusieurs pourvoies qui sont sans contredit la principale activité économique de ce territoire.

2
ZECS

10 253
KM²

**RÉSERVE
FAUNIQUE
LA VÉRENDRYE**

Le Conseil et les comités

Le Conseil de la MRC de La Vallée-de-la-Gatineau a tenu 11 séances ordinaires, 2 séances d'ajournement ainsi que 2 séances extraordinaires en 2020. Toutes les séances du conseil de la MRC sont habituellement publiques. Cependant, en contexte de pandémie, les séances du Conseil tenues depuis mars 2020 ont exceptionnellement été tenues à huis clos, suivant les directives gouvernementales. Les enregistrements desdites séances ont toutefois été rendus disponibles sur le site web de la MRC (www.mrcvg.qc.ca).

Le fonctionnement du Conseil de la MRC est régi principalement par le Code municipal et par la Loi sur l'aménagement et l'urbanisme. Le Conseil de la MRC joue un rôle de législateur et d'administrateur dans ses champs de compétence. Dans le cadre de ses séances, il fixe les priorités de la MRC, détermine les politiques générales, s'assure de son bon fonctionnement, adopte différents règlements, approuve le budget et en assure le suivi.

Les membres du Conseil administrent les affaires de la MRC en tenant compte des responsabilités et des obligations des lois qui gouvernent celles-ci, des besoins, des intérêts et de la capacité de payer de leurs citoyennes et citoyens, ainsi que d'une approche de gestion durable du territoire et des ressources que ce territoire recèle.

En 2020, ce sont plus de 380 résolutions qui ont été adoptées par le Conseil de la MRC de La Vallée-de-la-Gatineau : demandes d'appui, demandes au gouvernement, octroi de mandats et de contrats, approbation de projets, adoption de règlements, autorisation d'embauches, etc.

La préfète et certains maires et mairesses, à titre de conseillers régionaux, représentent la MRC au sein de divers organismes régionaux;

- Regroupement des utilisateurs du chemin Lépine-Clova;
- Connexion Fibre Picanoc (CFP);
- Comité du bassin versant de la rivière du Lièvre (COBALI);
- Aire faunique communautaire du Réservoir Baskatong (AFC);
- Guichet unique des transports adapté et collectif de la Vallée-de-la-Gatineau (GUTAC-VG);
- Agence de traitement de l'information numérique de l'Outaouais (L'ATINO);
- Centre de tri Tricentris;
- Société d'aménagement et gestion environnementale du bassin versant du Lac des Trente-et-un-milles (SAGE 31 Milles);
- Table de développement social Vallée-de-la-Gatineau (TDSVG);
- Table de concertation des aînés et retraités de l'Outaouais (TCARO);
- Conseil régional de l'environnement et du développement durable de l'Outaouais (CREDDO);
- Société des établissements de plein air du Québec (SEPAQ);
- Agence des forêts privées de l'Outaouais;
- Observatoire du développement de l'Outaouais (ODO);
- Maison de la famille, Centre de Pédiatrie sociale Vallée-de-la-Gatineau;
- Regroupement pour la protection de l'eau de la Vallée-de-la-Gatineau (RPEVG);
- Pôle d'excellence en récréotourisme de l'Outaouais (PERO);
- Zec Pontiac;
- Zec Bras-Coupé-Désert;
- Agence de Bassin versant des 7 (ABV des 7);
- Coopérative d'information municipale (CIM);
- Table de gestion intégrée des ressources et du territoire (TGIRT Outaouais).

Le Conseil de la MRC de La Vallée-de-la-Gatineau est composé de la préfète élue au suffrage universel ainsi que des mairesses et maires des 17 municipalités locales du territoire.



Chantal Lamarche
Préfète



Alphée Moreau
Maire d'Aumond



Laurent Fortin
Maire de Blue
Sea



Julie Jolivette
Mairesse de Bois-
Franc



Gilles Bastien
Maire de Bouchette



Nicolas Malette
Maire de Cayamant



Raymond Morin
Maire de Déléage



Gaétan Guindon
Maire de Denholm



Neil Gagnon
Maire d'Egan-Sud



Réal Rochon
Maire de Gracefield



Jocelyne Lyrette
Mairesse de
Grand-Remous



Robert Bergeron
Maire de
Kazabazua



Gary Lachapelle
Maire de Lac-
Sainte-Marie



Carole Robert
Mairesse de Low



Francine Fortin
Mairesse de
Maniwaki



Ronald Cross
Maire de Messines



Alain Fortin
Maire de
Montcerf-Lytton
(Préfet suppléant)



Roch Carpentier
Maire de Sainte-
Thérèse-de-la-
Gatineau

LE COMITÉ ADMINISTRATIF

Le comité administratif de la MRC, composé de la préfète, du préfet suppléant et de deux autres membres du Conseil nommés par résolution du Conseil de la MRC (Mme Francine Fortin et M. Gaétan Guindon), exerce des compétences déléguées par le Conseil de la MRC en matière de développement économique local et régional.

LES COMITÉS DE LA MRC VALLÉE-DE-LA-GATINEAU

Des élus sont nommés par résolution sur les différents comités de la MRC. Certains comités sont créés en vertu d'une loi ou d'une entente et d'autres par la MRC, selon les besoins identifiés et les mandats qui lui sont confiés. Les dossiers sont étudiés en comité et des recommandations sont formulées au conseil, pour appuyer la prise de décisions.

ADMINISTRATION GÉNÉRALE

Présidente : Madame Chantal Lamarche, préfète

Monsieur Laurent Fortin, maire de la municipalité de Blue Sea

Monsieur Neil Gagnon, maire de la municipalité d'Egan-Sud

Monsieur Réal Rochon, maire de la Ville de Gracefield

Monsieur Gary Lachapelle, maire de la municipalité de Lac-Sainte-Marie

Madame Francine Fortin, mairesse de la Ville de Maniwaki

Monsieur Alain Fortin, maire de la municipalité de Montcerf-Lytton

Madame Jocelyne Lyrette, mairesse de la municipalité de Grand-Remous

Substitut : Monsieur Roch Carpentier, maire de la municipalité de Sainte-Thérèse-de-la-Gatineau

COMITÉ DE SÉCURITÉ PUBLIQUE - PROTECTION POLICIÈRE

Président, Monsieur Ronald Cross, maire de la municipalité de Messines

Monsieur Laurent Fortin, maire de la municipalité de Blue Sea

Monsieur Neil Gagnon, maire de la municipalité d'Egan-Sud

Monsieur Gaétan Guindon, maire de la municipalité de Denholm

Madame Jocelyne Lyrette, mairesse de la municipalité de Grand-Remous

Monsieur Réal Rochon, maire de la Ville de Gracefield

Substitut : Monsieur Gary Lachapelle, maire de la municipalité de Lac-Sainte-Marie

COMITÉ DE SÉCURITÉ PUBLIQUE - SÉCURITÉ INCENDIE

Président : Monsieur Laurent Fortin, maire de la municipalité de Blue Sea

Monsieur Alphée Moreau, maire de la municipalité d'Aumond

Monsieur Neil Gagnon, maire de la municipalité d'Egan-Sud

Monsieur Robert Bergeron, maire de la municipalité de Kazabazua

Madame Carole Robert, mairesse de la municipalité de Low

Monsieur Ronald Cross, maire de la municipalité de Messines

Monsieur Alain Fortin, maire de la municipalité de Montcerf-Lytton

Substitut : Monsieur Réal Rochon, maire de la Ville de Gracefield

COMITÉ DE L'ENVIRONNEMENT

Président : Monsieur Alain Fortin, maire de la municipalité de Montcerf-Lytton

Monsieur Alphée Moreau, maire de la municipalité d'Aumond

Monsieur Laurent Fortin, maire de la municipalité de Blue Sea

Monsieur Robert Bergeron, maire de la municipalité de Kazabazua

Madame Carole Robert, mairesse de la municipalité de Low

Monsieur Ronald Cross, maire de la municipalité de Messines

Substitut : Monsieur Roch Carpentier, maire de la municipalité de Sainte-Thérèse-de-la-Gatineau

COMITÉ DE L'AMÉNAGEMENT ET DU DÉVELOPPEMENT

Présidente : Madame Chantal Lamarche, préfète

Tous les membres du Conseil, sauf monsieur Gilles Bastien, maire de la municipalité de Bouchette

COMITÉ CONSULTATIF AGRICOLE

Président : Monsieur Alain Fortin, maire de la municipalité de Montcerf-Lytton

Monsieur Alphée Moreau, maire de la municipalité d'Aumond

Monsieur Robert Bergeron, maire de la municipalité de Kazabazua

Monsieur Gary Lachapelle, maire de la municipalité de Lac-Sainte-Marie

Madame Carole Robert, mairesse de la municipalité de Low

Monsieur Ronald Cross, maire de la municipalité de Messines

Substitut : Monsieur Réal Rochon, maire de la Ville de Gracefield

COMITÉ MULTIRESSOURCES

Président : Monsieur Roch Carpentier, maire de la municipalité de Sainte-Thérèse-de-la-Gatineau

Monsieur Nicolas Malette, maire de la municipalité de Cayamant

Monsieur Raymond Morin, maire de la municipalité de Déléage

Monsieur Gary Lachapelle, maire de la municipalité de Lac-Sainte-Marie

Substitut : Monsieur Alphée Moreau, maire de la municipalité d'Aumond

COMITÉ DES RELATIONS AUTOCHTONES

Présidente : Madame Chantal Lamarche, préfète

Monsieur Alphée Moreau, maire de la municipalité d'Aumond

Monsieur Laurent Fortin, maire de la municipalité de Blue Sea

Monsieur Raymond Morin, maire de la municipalité de Déléage

Madame Francine Fortin, mairesse de la Ville de Maniwaki

Monsieur Alain Fortin, maire de la municipalité de Montcerf-Lytton

Substitut : Monsieur Ronald Cross, maire de la municipalité de Messines

* La préfète, Chantal Lamarche, est membre d'office pour l'ensemble des comités.

Direction générale et greffe

LE MANDAT DE LA DIRECTION GÉNÉRALE

La direction générale, organise, planifie, coordonne, contrôle et évalue l'ensemble des activités et des services de l'organisation. Elle a l'obligation de gérer de manière optimale et en fonction du cadre légal et réglementaire propre au monde municipal.

Elle veille à la communication entre le Conseil et le personnel afin d'assurer la réalisation des décisions prises par les élus par l'élaboration de stratégies et de plans d'actions. Elle coordonne aussi, en collaboration avec le service du greffe, les réunions du Conseil des maires et y présente les différents dossiers avec le préfet.

La direction générale apporte un support direct et est impliquée dans tous les services et tous les projets de la MRC et entretient à cet effet des liens étroits avec les directeurs de services de la MRC. Elle assure également la gestion et la coordination des suivis avec les 17 municipalités locales en entretenant des liens constants avec les DG des municipalités.

À titre de partenaire de l'activité économique et sociale, la direction générale participe à différents comités de partenaires et veille à l'avancement de différents dossiers stratégiques pour la Vallée-de-la-Gatineau.



Chantal Rondeau
Directrice générale



Me Véronique Denis,
Avocate
Directrice générale
adjointe et greffière



Julie Piché
Adjointe à la préfecture et
à la direction générale



Natacha Desjardins
Agente de
communication



Julie Thérien
Adjointe au greffe



LE SERVICE DU GREFFE

Le Service du greffe a pour principale mission de produire, de classer et de conserver l'ensemble des documents de la MRC. Plus précisément, la greffière est tenue d'assister aux séances du Conseil de la MRC et de dresser l'avis de convocation, l'ordre du jour et le procès-verbal de tous les actes de délibérations du Conseil. Elle procède à la préparation des règlements, des contrats, des appels d'offres et des ententes.

En plus de produire les documents administratifs, le greffe en a également la garde. Il est ainsi chargé de la conservation, à des fins d'archive et de consultation future, des livres, des minutes, des règlements, des registres, des plans, des archives et d'autres documents appartenant à la MRC ou qui sont produits, déposés et conservés.

C'est également ce service qui voit à l'application de la Loi sur l'accès aux documents des organismes publics et sur la protection des renseignements personnels au sein de la MRC.

Dans le cadre de son mandat, le service de greffe est donc notamment responsable des dossiers suivants :

- Préparation de divers comités de travail et des séances du Conseil de la MRC;
- Gestion documentaire;
- Rédaction des règlements, politiques et procédures de la MRC;
- Gardien des règles procédurales;
- Suivi des ententes et contrats en vigueur;
- Surveillance des processus de gestion contractuelle (appel d'offres, recherches de prix) et respect du règlement de gestion contractuelle et de la politique d'achat en vigueur;
- Suivi des dossiers de sécurité publique avec la Sûreté du Québec;
- Mise à jour et formations continues relatives aux modifications législatives;
- Application de la Loi sur l'accès aux documents des organismes publics et sur la protection des renseignements personnels.

Séances du Conseil de la MRC

Réalisations 2020

Le service du greffe est responsable de la préparation de divers comités de travail ainsi que des séances du Conseil. La greffière assiste aux rencontres du Conseil et dresse le procès-verbal des délibérations. En 2020, ce sont plus de 380 résolutions, rédigées et révisées par la greffière, qui ont été adoptées par le Conseil de la MRC à l'occasion de 11 séances ordinaires, 2 séances d'ajournement et 2 séances extraordinaires.

55

COMPTES
RENDUS DE
COMITÉ

26

RÉSOLUTIONS
EN APPUI À DES
DEMANDES

27

RÉSOLUTIONS
OCTROYANT
DES CONTRATS/
MANDATS

10

RÉSOLUTIONS
AVIS DE MOTION/
ADOPTION
RÈGLEMENT

11

RÉSOLUTIONS
DEMANDES
D'AIDE
FINANCIÈRE

Planification 2021

- Préparation des comités de travail et des séances du Conseil de la MRC;
- Rédaction des règlements, politiques et procédures de la MRC;
- Divers appels d'offres à venir (gestion contractuelle) dans différents services – projets de développement, renouvellement de contrats;
- Mise à jour et formations continues relatives aux modifications législatives;
- Suivi de tous les mandats sous la responsabilité du greffe;
- Modification au calendrier des séances ordinaires du Conseil de la MRC en raison des élections prévues en novembre 2021;
- Accueil et intégration d'un nouveau Conseil suite aux élections.

Vente pour taxes

En vertu du Code municipal du Québec, la MRC doit procéder à la vente des immeubles pour défaut de paiement de taxes pour les municipalités situées sur son territoire. La MRC réalise également ce processus pour les deux villes de son territoire, régies par la Loi sur les cités et villes, suite à une délégation de compétence à cet effet. Cette vente a été réalisée à la MRC le jeudi 5 novembre 2020, à Gracefield, par Me Marie-Josée Beaulieu, mandatée pour agir à titre de secrétaire-trésorière adjointe de la MRC aux fins de la vente d'immeubles pour non-paiement de taxes.

La vente s'est tenue en 2020 dans un contexte exceptionnel de pandémie, dans lequel les acteurs impliqués ont dû redoubler d'efforts afin de permettre un déroulement optimal pour les municipalités et potentiels acquéreurs, malgré les mesures en place.

54

DOSSIERS
INSCRITS

14

PROPRIÉTÉS
VENDUES



Sécurité publique

Réalisations 2020

Le comité de sécurité publique de la MRC, formé d'élus de la MRC et de représentants de la Sûreté du Québec, a pour mandat d'assurer le suivi de l'Entente relative à la fourniture de services de police par la Sûreté du Québec sur le territoire de la MRC intervenue entre la MRC et le ministère de la Sécurité publique, et de participer annuellement à l'identification des priorités du Plan d'activité régional et local de la Sûreté du Québec et d'en faire l'évaluation.

Des priorités ont donc été adoptées par le comité de sécurité publique (CSP), pour l'année 2020-2021 et des moyens ont été ciblés pour permettre leur atteinte :

- 1. Sécurité routière - Diminuer les collisions matérielles;**
- 2. Enquêtes criminelles - Diminuer les introductions par effraction;**
- 3. Relations avec les communautés et police de proximité;**
- 4. Prévention en matière de stupéfiants aux abords des écoles du territoire.**

Le rapport annuel d'activités 2019-2020 a été adopté par le Conseil de la MRC à l'occasion de sa séance ordinaire du 25 novembre 2020 afin de présenter les travaux du comité relativement à ses responsabilités légales ainsi que les activités en sécurité publique qui se sont déroulées sur le territoire de la MRC pour la période du 1er avril 2019 au 31 mars 2020.

Outre le suivi des priorités annuelles, d'autres réalisations ont été mises en place par le CSP :

Au cours de l'année 2019-2020, les activités de la cour municipale de la MRC des Collines-de-l'Outaouais se sont poursuivies sur le territoire de la MRC de La Vallée-de-la-Gatineau, facilitant l'application des règlements uniformisés et municipaux sur le territoire de la MRC. L'augmentation des constats émis et du nombre de séances tenues, démontrent l'importance de maintenir les activités de la cour dans la Vallée-de-la-Gatineau et son impact positif sur la qualité de vie.

La MRC a également accueilli, pour un 2e été consécutif, des cadets de la Sûreté du Québec sur son territoire, principalement pour son Parc linéaire. Les résultats de cette présence sont plus que positifs, permettant une visibilité plus grande aux abords de cette infrastructure régionale.

Le CSP a également formulé une demande afin que soient augmentés les budgets alloués par la Sûreté du Québec pour la patrouille nautique, considérant l'augmentation de plaisanciers, et en conséquence de risques d'incidents nautiques, sur les plans d'eau de la MRC. Cette demande a été appuyée par de nombreuses municipalités de la MRC ainsi que par différentes MRC de la province.

Finalement, une collaboration a été mise en place avec la Table de développement social relativement à une aide financière reçue du gouvernement du Québec en lien avec la légalisation du cannabis, pour le développement de diverses mesures de prévention.

Planification 2021

- Suivi des priorités annuelles adoptées pour 2020-2021 et détermination des priorités 2021-2022;
- Gestion de l'entente relative aux cadets pour la saison estivale 2021;
- Révision du règlement uniformisé sur les animaux pour l'introduction de dispositions relatives aux chiens dangereux;
- Suivi d'un projet de contrôle animalier sur le territoire;
- Suivi du projet de co-intervention en santé mentale.

COMMUNICATION

La MRC de La Vallée-de-la-Gatineau a, depuis l'année 2018, une ressource dédiée aux communications de la MRC. Cette ressource accompagne et fournit une expertise diversifiée à l'ensemble des services de la MRC ainsi qu'à la direction générale et au Conseil de la MRC. Son mandat et son rôle-conseil s'étendent également en matière de relations publiques, d'organisation d'événements, de planification et de diffusion des informations en lien avec les différents projets de la MRC de La Vallée-de-la-Gatineau, auprès des différentes instances telles que les citoyens, les municipalités du territoire et les médias.

Réalisations 2020

- Élaborer les rapports annuels;
- Produire les communications en lien avec les dossiers de la MRC;
- Accompagner les différents services de la MRC dans la création d'outils de communication et dans la diffusion de leur information;
- Coordonner les relations entre les médias et l'organisation;
- Assurer les suivis à l'égard des demandes d'information des médias sur les dossiers de la MRC;
- Tenir les chroniques hebdomadaires de la MRC Vallée-de-la-Gatineau à la radio CHGA;
- Mettre à jour le site Internet de la MRC;
- Alimenter les réseaux sociaux;
- Organiser des soirées d'information pour les projets de la MRC, entre autres, pour le Schéma d'aménagement.

Planification 2021

- Réaliser une planification stratégique des communications;
- Définir une ligne directrice des communications et cibler les actions à prioriser pour augmenter la visibilité de l'organisation;
- Poursuivre les actions entreprises pour faire connaître la MRC et les services offerts;
- Produire une politique communication interne pour la transmission de l'information;
- Produire une politique de gestion des médias sociaux et encadrer leur utilisation.

Ressources financières, humaines et matérielles



Claude-Ann Langevin,
CPA, CGA
Directrice des
ressources financières,
humaines et matérielles



Joanie Courchaine
Agente de gestion en
ressources matérielles
et humaines



Nathalie Rivet
Technicienne en
administration



Josée Labelle
Technicienne en
administration



Émie Fortin Rochon
Secrétaire-
réceptionniste



Sonia St-Jean
Secrétaire-
réceptionniste



Robert Baillargeon
Inspecteur -
Programmes de la
SHQ

RESSOURCES FINANCIÈRES

BUDGET MRC VALLÉE-DE-LA-GATINEAU

Le budget 2020 de la MRC Vallée-de-la-Gatineau totalisait 10 385 562\$ dont 4 676 010\$ étaient à la charge des municipalités, alors que le budget 2021 totalise une somme de 12 039 102 \$, dont 4 774 853\$ correspondent aux quotes-parts des municipalités et 7 264 249\$ sont financés par différents services rendus et programmes gouvernementaux.

L'arrivée du traitement des matières organiques représente la principale source d'augmentation de la contribution des municipalités locales du territoire.

De nouvelles sources de financement gouvernemental en développement régional représentent la principale source d'augmentation des revenus de transferts.

Revenus	2020	2021
CONTRIBUTIONS DES MUNICIPALITÉS	4 676 010 \$	4 774 853 \$
Fonds de développement des territoire (FDT)	1 675 683 \$	2 951 054 \$
Compensation collective sélective (Recyc Québec)	100 000 \$	110 000 \$
Redevances des ressources naturelles (pacte fiscal)	209 000 \$	255 754 \$
Ministère des Transports (Transport en commun/adapté)	329 612 \$	329 612 \$
Entente de développement culturel	15 000 \$	20 000 \$
Ministère des Forêts, de la Faune et des Parcs (PADF)	163 000 \$	163 000 \$
Délégations de gestion (TPI et Baux)	867 750 \$	1 043 650 \$
Réno Région	271 750 \$	271 750 \$
Autres subventions	215 358 \$	215 358 \$
Centre de transfert/écocentre	596 000 \$	596 000 \$
Génie municipal	400 000 \$	440 000 \$
Services rendus aux municipalités, autres organismes et revenus autres	866 399 \$	868 071 \$
TOTAL	10 385 562 \$	12 039 102 \$

Dépenses	2020	2021
Conseil	605 055 \$	622 538 \$
Administration générale	722 861 \$	819 852 \$
Greffe	225 334 \$	224 499 \$
Génie municipal	400 000 \$	440 000 \$
Baux de villégiature	515 000 \$	550 000 \$
Évaluation foncière	835 095 \$	837 793 \$
Sécurité publique	200 910 \$	201 769 \$
Transport et communications	635 471 \$	649 632 \$
Traitement des eaux usées	612 519 \$	616 996 \$
Déchets et recyclage	1 971 245 \$	2 017 813 \$
Gestion et aménagement du territoire	911 429 \$	1 059 548 \$
Développement économique et promotion touristique	1 845 061 \$	3 070 947 \$
Développement social	504 288 \$	526 066 \$
Loisirs et culture	401 294 \$	401 650 \$
TOTAL	10 385 562 \$	12 039 102 \$

Les finances de la MRC sont divisées en 3 secteurs indépendants les uns des autres. Les secteurs sont traités comme des parties distinctes du budget pour des fins de répartition aux municipalités.

Sources de revenus	2020	2021
Partie 1 - Quotes-parts partie commune	2 911 185 \$	2 936 836 \$
Partie 2 - Quotes-parts traitement des boues septiques	574 438 \$	578 915 \$
Partie 3 - Centre de transfert - tarification déchets et recyclage	1 190 387 \$	1 259 102 \$
Services rendus, transferts et autres.	5 709 552 \$	7 264 249 \$
BUDGET TOTAL	10 385 562 \$	12 039 102 \$
TOTAL FINANCEMENT MUNICIPAL	4 676 010 \$	4 774 853 \$

Partie 1 - Commune à toutes les 17 municipalités du territoire - Plusieurs modes de répartition aux municipalités

Partie 2 - Traitement des boues septiques - 16 municipalités qui effectuent la vidange des fosses septiques sur le territoire

Partie 3 - Centre de transfert et écocentre - 13 municipalités utilisent le centre de transfert pour les déchets et recyclage. Inclut maintenant les 17 municipalités pour le traitement des matières organiques.

BUDGET TERRITOIRES NON ORGANISÉS

Le budget 2021 pour les TNO présente une baisse globale des dépenses de 0,15%. L'évaluation imposable totalisait 27 632 200 \$ en 2021 et 27 775 900 \$ en 2020. Ainsi la taxe foncière générale demeure stable à 0,7919 \$ par 100 \$ d'évaluation en 2020 et 2021.

Revenus	2020	2021
Taxes générales	219 949 \$	218 810 \$
Baux de villégiatures	60 000 \$	60 000 \$
Transfert de l'état	137 056 \$	137 056 \$
Taxes de secteur : Lépine Clova	81 493 \$	81 493 \$
Taxes de secteur : Dépôt Notakim	4 675 \$	4 675 \$
Taxes de secteur : Bretelle le Domaine	17 574 \$	17 926 \$
Taxes de secteur : Pont 80/20	0 \$	0 \$
En lieux et imposition de droits	12 161 \$	12 161 \$
TOTAL	532 908 \$	532 121 \$

Dépenses	2020	2021
Quote-Par MRC	42 055 \$	47 145 \$
Quote-Par RIAM	52 566 \$	52 571 \$
Administration générale et inspections	265 653 \$	270 303 \$
Administration générale -Honoraires professionnels	4 564 \$	4 564 \$
Sécurité publique - Contribution à la Sûreté du Québec	23 328 \$	23 794 \$
Entretien du chemin Lépine Clova	81 493 \$	81 493 \$
Hygiène du milieu - Entretien du dépôt Notakim	4 675 \$	4 675 \$
Transport - Déneigement réseau routier local	17 234 \$	17 926 \$
Étudiant TNO		6 854 \$
Autres - Renflouement FHQ	37 000 \$	22 796 \$
TOTAL	532 908 \$	532 121 \$

RESSOURCES HUMAINES

La MRC de La Vallée-de-la-Gatineau jouit de l'expertise de près de 45 employés. L'embauche et le remplacement de ressources sont et demeureront des dossiers essentiels au bon fonctionnement de l'organisation.

Réalisations 2020

- Embauche et remplacement des ressources humaines pour les postes laissés vacants en raison d'absences temporaires, permanentes ou encore pour la prise de retraite;
- Mise en place d'une directive administrative relative à la COVID-19;
- Mise en place d'une directive de télétravail relative à la COVID-19.

Planification 2021

- Continuer à offrir un milieu de travail sain et satisfaisant ;
- Procéder au remplacement de ressources humaines, en raison d'absences temporaires et permanentes;
- Mettre en place diverses procédures pour faciliter la prise de décision;
- Offrir des formations aux employés afin de maintenir à jour les connaissances requises à l'exercice de leurs fonctions;
- Mettre en place une politique d'accueil et d'intégration des employés.



PROGRAMME D'AMÉLIORATION DE L'HABITAT

La MRC a une entente avec la Société d'habitation du Québec visant l'administration de programmes qui répondent à différents besoins en habitation sur le territoire.

Le **Programme Réno-Région** a pour objectif d'aider financièrement les propriétaires-occupants à revenu faible ou modeste qui vivent en milieu rural à exécuter des travaux pour corriger les défauts majeurs que présentent leur résidence. En 2020, 27 ménages ont été aidés par la MRC et des réparations d'un total de 283 821 \$ ont été effectuées, entièrement par des entrepreneurs de la Vallée-de-la-Gatineau.

27

MÉNAGES

283 821\$

EN RÉPARATIONS

Le **Programme d'Adaptation de Domicile** a pour objectif de permettre aux personnes handicapées d'entrer et de sortir de leur domicile, d'accéder aux pièces essentielles de celui-ci et de réaliser leurs activités de la vie quotidienne, et ce, de façon sécuritaire. En 2020, 12 ménages ont été aidés par la MRC et des réparations d'un total de 188 155 \$ ont été effectuées, entièrement par des entrepreneurs de la Vallée-de-la-Gatineau.

12

MÉNAGES

188 155\$

EN RÉPARATIONS

Gestion du territoire

AMÉNAGEMENT DU TERRITOIRE

L'aménagement du territoire est à la base même de la création des MRC. L'élaboration et la mise à jour d'un schéma d'aménagement est l'un des premiers mandats confiés aux MRC par le gouvernement du Québec, au début des années 1980. S'en est suivi l'ajout d'une série de nouveaux mandats régionaux.

La mission du personnel de ce service de la MRC est donc d'assurer le suivi et l'application du schéma d'aménagement et de développement, de documenter les divers dossiers dans le but d'apporter des recommandations du Comité d'aménagement et de développement économique au Conseil de la MRC.

Le schéma d'aménagement et de développement est un outil de planification précieux qui touche directement le milieu de vie des utilisateurs du territoire. Il détermine en effet les orientations d'aménagement et les vocations à donner aux différentes parties du territoire.

Le schéma d'aménagement et de développement identifie aussi les secteurs de contraintes à l'occupation du sol, les territoires d'intérêt, ainsi que les équipements et les infrastructures à caractère régional ou intermunicipal. Les plans et règlements d'urbanisme des municipalités de la MRC doivent inclure ces éléments en permettant leur application concrète sur le territoire.



Dominic Lauzon,
ing.f.
Directeur gestion du
territoire



Antoni Dion
Aménagiste



Marilynne Carle
Technicienne en
aménagement du
territoire



Étienne Carpentier
Technicien forestier
TPI



Sylvie Gagnon
Technicienne aux
TPI



Louis Gauthier
Coordonnateur-
préventionniste

Réalisations 2020

Schéma d'aménagement et de développement révisé (SADR)

- Le SADR a été adopté en novembre 2020. La MRC est en attente du ministère des Affaires municipales et de l'Habitation pour son avis d'entrée en vigueur;
- 4 modifications réglementaires ont fait l'objet d'une analyse de conformité avec le schéma d'aménagement en vigueur.

Parc linéaire de la Véloroute des Draveurs

- Adoption d'une politique de Gestion foncière afin d'encadrer l'occupation de l'ancienne emprise ferroviaire et mise en place d'un plan d'entretien;
- Homologation de la Véloroute des Draveurs en tant que « réseau cyclable régional » gravitant autour de la Route Verte;
- Planification du développement de la Véloroute.

Plan régional des milieux humides et hydriques (PRMHH)

- La MRC a adhéré à une démarche concertée pour la réalisation de son PRMHH avec l'ensemble des MRC de l'Outaouais. Le Conseil régional de l'environnement et de développement durable de l'Outaouais (CREDDO) a été mandaté pour mener à bien ce projet.

Planification 2021

Schéma d'aménagement et de développement révisé (SADR)

- Entrée en vigueur du SADR et début du processus de conformité pour les municipalités;
- Début du processus d'identification des territoires incompatibles avec l'activité minière (TIAM);
- Mise en place du plan d'action.

Parcs régionaux

- Poursuivre les efforts pour le développement de la Véloroute des Draveurs avec la planification de plusieurs travaux d'amélioration;
- Finaliser le processus de création du Parc régional du lac 31 Milles.

Plan régional des milieux humides et hydriques (PRMHH)

- Poursuivre les démarches du PRMHH et mise en place du processus de consultation publique.

TERRES NON ORGANISÉES (TNO)

La MRC agit à titre de municipalité locale dans la gestion des TNO. On dénombre 5 TNO sur le territoire de la MRC de La Vallée-de-la-Gatineau.

Réalisations 2020

- Application des règlements d'urbanisme, du règlement sur l'évacuation et le traitement des eaux usées des résidences isolées et du règlement sur le captage des eaux souterraines;
- 63 permis et certificats d'autorisation ont été délivrés en vertu des règlements d'urbanisme, du règlement sur l'évacuation et le traitement des eaux usées des résidences isolées et du règlement sur le captage des eaux souterraines;
- 83 inspections ont été effectuées afin de repérer les non-conformités et d'assurer un suivi avec les permis émis dans les années précédentes;
- 16 contrevenants ont été avertis par écrit;
- Implantation d'un système de triage des matières résiduelles au site d'enfouissement Notakim, dans le TNO du Lac-Lenôtre. Des panneaux de signalisation ont été installés, indiquant aux usagers où déposer les différentes matières résiduelles, de manière à améliorer l'organisation du site.

Planification 2021

- 6 semaines d'inspection sont prévues, dans le but d'augmenter la présence sur le territoire, d'assurer un meilleur suivi des permis et de sensibiliser la population aux bonnes pratiques en matière de gestion des eaux usées;
- Effectuer le mesurage de l'écume et des boues septiques, de manière à assurer un suivi sur la vidange des fosses septiques sur les TNO.

GESTION DES BAUX DE VILLÉGIATURE

Réalisations 2020

- La MRC a procédé au renouvellement de 616 baux de villégiature et 14 baux d'abri sommaire;
- Un nombre de 25 demandes de transfert de baux de villégiature a été réalisé;
- Un seul désistement pour un bail de villégiature;
- La MRC a procédé à l'affichage de 47 dossiers d'occupation sans droit (OSD).

Planification 2021

- Maintien du niveau de présence sur le terrain afin de s'assurer de la saine utilisation des terres du domaine de l'état.

SABLIÈRE/GRAVIÈRE

Réalisations 2020

- La MRC a émis 63 certificats d'inscription de bail non exclusif d'exploitation de sable et de gravier et 25 certificats d'inscription pour un renouvellement de bail non exclusif d'exploitation de sable et gravier;
- Inspection sommaire d'un échantillon de sablière et gravière.

Planification 2021

- Augmentation des inspections afin de couvrir un plus grand éventail de sites d'exploitation.

TERRES PUBLIQUES INTRAMUNICIPALES (TPI)

Réalisations 2020

- La MRC a procédé à la vente de 2 terrains par complément d'établissement;
- Un renouvellement de 10 baux (différents titres);
- L'affichage de 2 dossiers par occupation sans droit (OSD);
- Travaux techniques sur près de 400 ha de forêt dans 5 municipalités;
- Prospection pour terre publique propice à l'acériculture sur plus de 50 ha;
- Prospection pour secteur potentiel d'aménagement forestier sur près de 500 ha.

Planification 2021

- Mise en chantier de 400 ha de forêt dans 5 municipalités;
- Mise en disponibilité d'érablières pour la production de sirop d'érable;
- Mise en vente d'une dizaine de terrains de villégiature dans la municipalité de Lac-Sainte-Marie.

SÉCURITÉ INCENDIE

Réalisations 2020

Coordination des formations sur le territoire

- Départ d'une cohorte d'appareils d'élévation (6 candidats);
- Départ de deux cohortes de Pompier 1 (6 candidats en français et 13 candidats en anglais)
- Continuité de deux cohortes Pompier 1;
- 6 candidats diplômés Pompier 1;
- 6 candidats diplômés appareils d'élévation;
- 14 candidats diplômés en désincarcération de deux services d'incendie;
- Coordination du programme de financement pour la formation des pompiers;
- Pause de deux mois à cause du COVID-19.

Sauvetage d'urgence en milieu isolé (SUMI)

- Terminé installation des affiches d'évacuation d'urgence;
- Mise à jour des affiches d'évacuation d'urgence (GPS);

Mise en oeuvre schéma de couverture de risques

- Compilation et transmission au MSP des rapports d'activités an-2 des municipalités locales (action # 32 du SCHÉMA RÉVISÉ DE COUVERTURE DE RISQUES EN SÉCURITÉ INCENDIE);
- Participation et organisation à diverses rencontres en lien avec les actions du SRCRSI;
- Divers comités ont été reportés en raison du COVID-19.

Planification 2021

- Gestion des formations pour les pompiers de la MRC;
- Coordination/suivi du SRCRSI an-4;
- Organisation de divers comités;
- Proposition d'ententes pour nos TNO (SUMI).



Génie municipal

Le Service de génie municipal (SGM) est une entité offrant des services de consultation dans les domaines du génie municipal, du génie civil, du génie de la construction et de la gestion de projet.

Principalement au service des municipalités de la Vallée-de-la-Gatineau, le SGM dessert également les organisations, les entreprises et les citoyens du territoire de la Vallée-de-la-Gatineau. Depuis 2012, le SGM dessert la communauté à des taux avantageux et préférentiels pour l'ensemble de sa clientèle.

Réalisations 2020

En 2020, que ce soit en effectuant des études (géotechnique, hydraulique, économique), en élaborant des plans, devis, documents d'appel d'offres, demandes d'autorisation au MELCC et MFFP, en effectuant une surveillance partielle ou complète des travaux ou en effectuant la gestion de projet, le Service de génie municipal a aidé techniquement à la réalisation de plusieurs projets dans la MRC.



En mars 2021, la MRC de La Vallée-de-la-Gatineau a annoncé la fermeture temporaire du Service de Génie Municipal. Cette décision a été prise lors de la séance du Conseil de la MRC le 16 février 2021. La fermeture du Service de Génie Municipal est tout de même une mesure temporaire et d'ici 2022, certaines analyses seront réalisées afin d'évaluer les besoins sur le territoire val-gatinois et la disponibilité des ressources.

Environnement et hygiène du milieu

Le Service de l'Environnement et de l'hygiène du milieu est responsable de la gestion et de la prestation des services fournis par la MRC en matière de traitement et de valorisation des boues de fosses septiques et de traitement des matières résiduelles.

Caractérisée par son dynamisme dans un cadre rural, la MRC de La Vallée-de-la-Gatineau est fière de ses réalisations et de son engagement à l'amélioration continue en matière d'environnement



Carolane Saumur-Belley
Directrice
environnement et
hygiène du milieu



Joelle Lafrenière
Directrice
environnement et
hygiène du milieu
(par intérim)



Janique Lachapelle
Technicienne en
administration



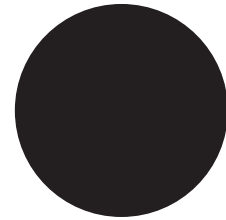
Benoit Lacaille
Contremaître aux
opérations



Luc Dallaire
Opérateur



Martin Clément
Opérateur



Danny Lyrette
Opérateur
saisonnier

Réalisations 2020

Plan de gestion des matières résiduelles

- Construction de l'écocentre sud;
- Compétence de la MRC sur le traitement de la matière organique.

Centre de transfert et écocentre

- Détournement de l'enfouissement des CRD (valorisation);
- Caractérisation des déchets de Kitigan Zibi;
- Tests dans les conditions réelles du système de traitement du lixiviat des enclos.

Boues septiques

- 6e année consécutive d'excellent rendement environnemental;
- Étude de faisabilité de l'entreposage du sulfate ferreux.

Compostage

- Distribution des bacs bruns aux citoyens;
- Campagne de sensibilisation, dont 5 capsules vidéo informatives;
- Réception de la subvention du PTMOBC;
- Agrandissement de la plateforme de compostage à Kazabazua.

Planification 2021

Plan de gestion des matières résiduelles

- Aboutissement de l'Étude régionale pour évaluer les solutions possibles afin de valoriser les ordures ménagères et les déchets ultimes.

Écocentre sud

- Ouverture d'un deuxième emplacement pour desservir les municipalités au sud du territoire.

Boues septiques

- Maintenir l'excellent rendement du traitement.

Compostage

- Démarrage de la collecte porte-en-porte;
- Démarrage entente-traitement des matières organiques de la MRC des Collines-de-l'Outaouais;
- Discussions pour une entente-traitement des m.o. de Kitigan Zibi;
- Démarrage de la collecte au niveau des industries, commerces et institutions (ICI);
- Inauguration officielle du nouveau site pour le traitement de la matière organique;
- Poursuite de la campagne d'information, sensibilisation et éducation (ISÉ) sur le compostage.



Évaluation foncière

L'évaluation foncière est l'un des principaux mandats dévolus à la MRC. On compte près de 25 000 dossiers à évaluer et à tenir à jour dans les bases de données. Chaque dossier est représenté sur un support cartographique appelé matrices graphiques et possède une fiche décrivant les particularités de l'immeuble, incluant toutes les constructions et chacun des bâtiments connexes.

On estime à 2 000 le nombre de transactions de mises à jour et à 2 000 le nombre de permis émis annuellement.



Benoit Barbeau
Coordonnateur



Line Carpentier
Technicienne



Brenda Laprise
Technicienne



Bernard Caron
Technicien



Bruce Gauvreau
Technicien en
évaluation et
cartographie



Barbara Major
Technicienne en
cartographie



Emric Dumas-Lavoie
Technicien



Réalisations 2020

- Équilibrage et dépôt des rôles d'évaluation pour les municipalités de Montcerf-Lytton, Grand-Remous, Aumond, Bois-Franc, Egan-Sud et Déléage;
- Ensemble des visites terrain effectuées malgré la pandémie qui nous a grandement retardé.

Planification 2021

- Débuter les inspections sous format électronique (tablettes informatiques);
- Embauche d'un stagiaire afin d'accélérer le travail en attente de traitement;
- Réorganisation des tâches de travail afin de maximiser la qualité des services offerts aux contribuables et aux municipalités;
- Équilibrage et dépôt des rôles d'évaluation pour les municipalités de Gracefield, Blue-Sea, Cayamant, Kazabazua, Messines, Lac-Sainte-Marie.



Développement économique

La MRC de La Vallée-de-la-Gatineau contribue au développement de son territoire en offrant une variété de services pour répondre aux besoins des entreprises et des promoteurs de projets entrepreneuriaux. La MRC de La Vallée-de-la-Gatineau propose une offre de services qui est adaptée aux besoins du milieu et des entreprises du territoire.

La MRC, à travers son accompagnement et ses différents services, contribue à accélérer et à simplifier des projets créateurs d'emplois.

Grâce à son action structurante, le service de développement économique contribue à renforcer le partenariat entre le monde municipal, la communauté d'affaires, ainsi que les milieux coopératifs, syndicaux et de l'économie sociale, le tout dans un nouvel essor du développement local.



Marc Cloutier
Directeur
développement
économique



Sabin Parent Johnson
Coordonnateur du
développement
économique



Christian Major
Agent de
développement



Jennifer Nolan
Agente de
développement -
Loisir et Culture



Charles-Antoine Besner
Agent de développement
- PDZA

Le développement économique de la MRC Vallée-de-la-Gatineau se déploie à partir de 4 grands axes. Chacun des axes et sous-actions font partie des tâches exécutées par les agents de développement de la MRC.

1 - Support à la création et au maintien d'emplois sur le territoire

- Visites d'entreprises
- Soutien financier au démarrage
- Soutien financier à l'expansion
- Référencement vers autres organismes de soutien aux entreprises

2 - Prospection d'investissements

- Réseautage ciblé
- Prospectus régional
- Marketing territorial

3 - Attractivité du territoire

- Infrastructure
- Loisir et culture
- Réglementation

4 - Actions sectorielles

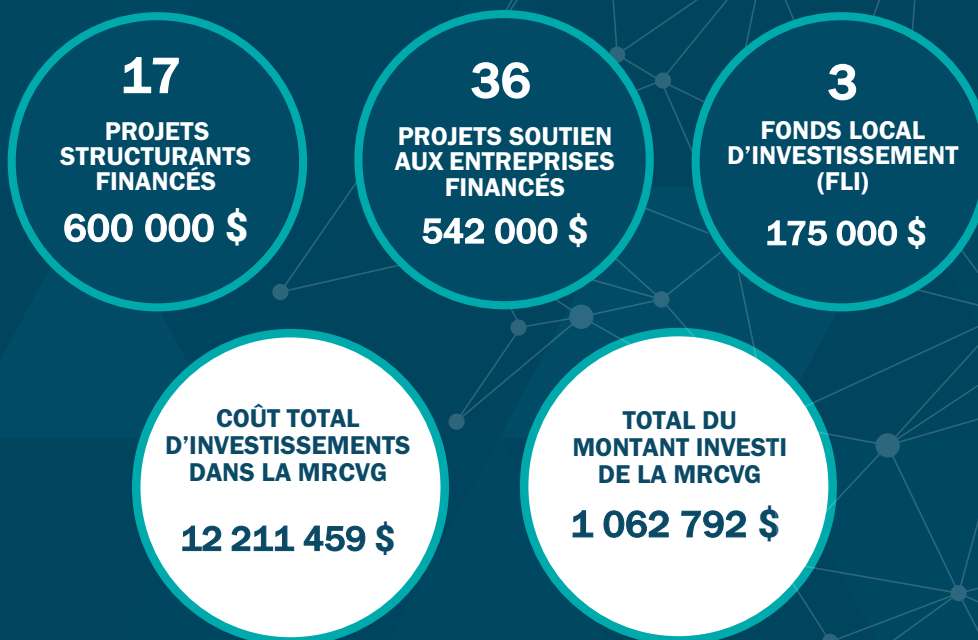
- Agriculture PDZA
- Table forêt
- Tourisme
- Aéronautique



Jamila Ketwan
Agente de développement -
Tourisme

Réalisations 2020

- Mise en place d'un nouveau Fonds local de solidarité;
- Démarche LINKKI;
- Entente sur l'attraction d'immigrants avec le ministère de l'Immigration, Francisation et Intégration du Québec;
- Collaboration avec les différents partenaires de développement économique;
- Collaboration avec la Chambre de commerce de Maniwaki et de la Vallée-de-la-Gatineau;
- Collaboration dans l'organisation du Grand rassemblement des entreprises;
- Participation aux divers rencontres et comités de l'organisme monGPS.ca;
- Participation à des sessions de formation de l'Association des professionnels en développement économique du Québec dans le cadre de la pandémie de la Covid-19;
- Développement de l'aéroport de Maniwaki (RIAM);
- Collaboration avec l'École des entrepreneurs de l'Outaouais;
- Collaboration avec la Coopérative de développement régional Outaouais-Laurentides;
- Collaboration avec Développement économique Canada ;
- Accompagnement avec Innovation Gatineau pour différents projets;
- Promotion et accompagnement des entreprises dans le Défi Osentreprendre;
- Promotion et accompagnement des entreprises pour le dépôt de candidatures des bourses d'honneur du MEI;
- Référencement et accompagnement pour l'implantation du projet LA RUCHE.



COVID - 19

Prêt d'urgence PAU-PME;

- 28 demandes ont été analysées.
- 25 demandes ont été acceptées pour un montant de 838 300 \$.

Les entreprises bénéficiant d'un prêt FLI ont obtenu un moratoire sur le remboursement de leurs prêts (capital et intérêts).

La MRC de la Vallée-de-la-Gatineau a investi 60 000\$ pour l'organisation d'une campagne d'achat local en partenariat avec la Chambre de Commerce de Maniwaki et la Vallée-de-la-Gatineau. 51 entreprises ont bénéficié de cette initiative.

LOISIR

Réalisations 2020

Participer au développement de l'offre des activités et événements sur le territoire

- Offrir un soutien dans l'organisation et la recherche de financement de la course val-gatinoise;
- Travailler en partenariat avec le Marathon canadien de ski (MCS) pour développer un projet de ski de fond pour les jeunes;
- Faire connaître l'offre de loisir, sport et culture;
- Création d'un concours "Ensemble, même de chez soi" au printemps 2020 pour encourager les organismes à continuer d'offrir des activités pendant le premier confinement;
- Bonifier les services offerts sur la Véloroute des Draveurs en installant une borne de réparation de vélo avec Biciborne.

Assurer une représentation de la Vallée-de-la-Gatineau à des activités et/ou comités régionaux

- Participer activement à la Table régionale de plein-air en Outaouais pour développer l'offre sur le territoire et créer des projets inter-régionaux en plus d'une participation à la réflexion et planification de la deuxième phase du Plan d'action de Plein Air en Outaouais (PAPA-O);
- Participer aux rencontres des ressources en loisir qui ont pour but de développer une concertation entre les acteurs en loisir à travers l'Outaouais;
- Participer au comité culturel du CSSHBO afin d'outiller les membres du personnel du comité en leur présentant des idées de projets.

Travailler de concert avec l'équipe de Loisir sport Outaouais et le MCC

- Promouvoir les appels de projets de Kino-Québec, de LSO, Culture Outaouais, du Conseil des Arts et des Lettres du Québec, du ministère de la Culture et des Communications et du ministère de l'Éducation et de l'Enseignement supérieur du Québec;
- Encourager la participation des écoles secondaires à « Secondaire en spectacle »;
- Accompagner LSO dans l'inspection des parcs sur le territoire de la Vallée-de-la-Gatineau et soutenir l'inspecteur;
- Collaboration dans l'organisation de la Tournée territoriale en loisir culturel organisé par Loisir sport Outaouais.

Supporter et optimiser l'effort bénévole et la participation citoyenne

- Préparer et organiser la Soirée reconnaissance loisir, sport et culture 2020 en format virtuel.

Planification 2021

- Offrir un support dans l'organisation de la prochaine édition de la course val-gatinoise;
- Travailler en partenariat avec le marathon canadien de ski (MCS) pour continuer d'offrir un service sur le territoire;
- Faire connaître l'offre de loisir, sport et culture;
- Préparer une description d'un projet pilote pour le bénévolat avec la Table de développement social;
- Participer au comité d'expert en loisir-culturel et mettre en œuvre des actions;
- Organiser une rencontre annuelle pour discuter des besoins en loisirs municipaux.

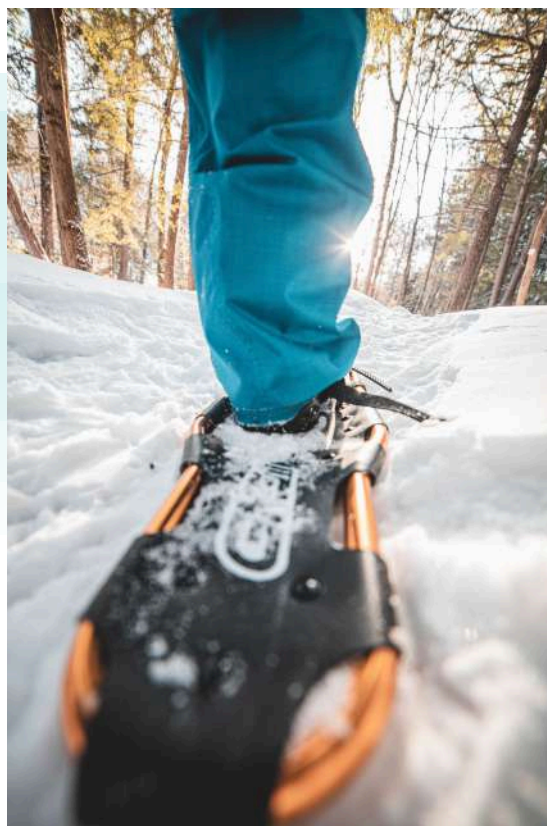
CULTURE

Réalisations 2020

- Mise à jour du répertoire des artistes et artisans sur le territoire de la Vallée-de-la-Gatineau;
- Accompagner les artistes et organismes dans la démarche d'inscription au répertoire culture-éducation du MCC;
- Compléter et faire le suivi des projets de la troisième et dernière année de l'Entente de développement culturel;
- Supporter la coordination et la promotion d'une offre variée d'activités durant Les journées de la culture;
- Aider à l'initiation de l'offre d'activités musicales dans les écoles secondaires;
- Participer financièrement à une entente triennale régionale 2017-2020 visant le rapprochement et la collaboration entre les milieux de la culture, du patrimoine et de l'éducation de l'Outaouais;
- Partenariat avec le CSSHBO afin que chaque école puisse avoir accès à des activités en art et culture;
- Soutenir la réalisation d'un projet culturel visant la promotion du Plan d'action gouvernemental en culture 2018-2023 (CRSBPO- Jeu d'évasion et ateliers de bandes dessinées 3D dans les 4 MRC);
- Soutenir au moins un projet par année initié par un organisme du milieu pour l'amélioration de l'offre culturelle;
- Réaliser un appel de projets ayant pour objectif la réalisation d'activités culturelles sur le territoire;
- Réaliser au moins une activité annuelle de promotion et consolidation des atouts patrimoniaux avec les acteurs du milieu.

Planification 2021

- Mise en œuvre d'une nouvelle Entente de développement culturel 2021-2023;
- Collaborer et faire la promotion de l'Entente du CALQ 2021-2023;
- Collaboration avec Culture Outaouais pour faire connaître le calendrier culturel de l'Outaouais;
- Création d'un comité de suivi pour le développement de la culture;
- Donner une importance au secteur du patrimoine.



TOURISME

Réalisations 2020

- Gestion d'un service d'information touristique virtuel via deux préposées à l'information touristique;
 - Plateforme de discussion instantanée, courriel, téléphonie et envoi postal
- Kiosque mobile durant quatre semaines consécutives durant la période estivale;
- Plan de visibilité promotionnel avec Tourisme Outaouais;
- Communication fréquente avec les entreprises touristiques de la région;
- Collaboration avec Tourisme Outaouais à l'accueil de création de contenu sur le web dans la Vallée-de-la-Gatineau;
 - Yvan Martineau (amateur de vélo)
 - Dominic Arpin (amateur d'activités de plein air)
 - Alex et MJ - On the GO (amateur de sensations fortes et plein air)
- Chronique hebdomadaire à la radio CHGA durant la saison estivale;
- Développement de la Route touristique de l'Eau Vive et mise en place d'un comité de gestion;
- Participation au salon promotionnel Vélo Montréal;
- Développement et mise à jour des outils promotionnels (carte vélo, carte plein air et guide touristique);
- Mise en place d'un plan de développement pour la Véloroute des Draveurs pour les trois prochaines années;
- Demande de subvention pour l'amélioration de la Véloroute des Draveurs;
- Agrémentation de la Véloroute des Draveurs comme étant reconnue réseau région de la Route Verte;
- Consultation des usagers de la Véloroute des Draveurs;
- Participation à des campagnes de promotion;
- Représentation de la MRC en tourisme;
- Inauguration du kiosque touristique de Gracefield.

Planification 2021

- Agrémentation de la Route touristique de l'Eau Vive;
- Demande de subvention Véloce III Volet 2, réalisation de la phase 1 de développement de la Véloroute des Draveurs;
- FRR Volet 3 : création d'une signature touristique pour la région de la Vallée-de-la-Gatineau;
- FRR Volet 4 : construction des bureaux d'information touristique dans la municipalité de Low et de Grand-Remous;
- Continuer le travail pour le développement de la Route de l'Eau Vive en collaboration avec Tourisme Outaouais;
- Continuer la mise en place du plan d'action en tourisme;
- Collaborer avec les entreprises touristiques de la région;
- Collaboration avec Tourisme Outaouais pour la mise en œuvre d'un plan de visibilité.



PLAN DE DÉVELOPPEMENT DE LA ZONE AGRICOLE (PDZA)

Réalisations 2020

Le Plan de développement de la zone agricole (PDZA) de la Vallée-de-la-Gatineau a été adopté en novembre 2015. Ce plan vise à mettre en valeur la zone agricole de la MRC de La Vallée-de-la-Gatineau en favorisant le développement durable des activités agricoles. Il a plus spécifiquement pour objectif de :

- Mettre en valeur les entreprises agricoles et leurs produits ;
- Viser l'accroissement ou la diversification des productions, des produits, des modèles d'entreprises ou des modes de mise en marché ;
- Favoriser la reconnaissance de la multifonctionnalité de l'agriculture ;
- Encourager le développement d'activités complémentaires telles que l'agrotourisme ou la transformation à la ferme.

Un comité de suivi a été mis en place afin de s'assurer de la mise en œuvre du plan d'action du PDZA. Ce comité est composé d'acteurs importants pour le développement de l'agriculture dans la Vallée-de-la-Gatineau. En 2020, les actions suivantes ont été réalisées :

- Accompagnement et soutien aux entreprises en démarrage et en expansion ;
- Déploiement et promotion du service L'ARTERRE afin de favoriser le jumelage entre aspirants-agriculteurs, propriétaires de terres, de bâtiments agricoles ou agriculteurs sans relève identifiée. L'objectif est d'assurer et de contribuer à l'occupation du territoire agricole ainsi qu'au maintien du dynamisme de ce secteur;
- Conception et distribution du Livret promotionnel Goûter la Vallée-de-la-Gatineau afin de mettre en valeur les producteurs locaux, leurs produits et leurs points de vente ;
- Organisation de la Foire Gourmande de la Vallée-de-la-Gatineau 2020 en partenariat avec l'organisme Opération Diversification Agricole Haute-Gatineau (ODA);
- Révision du Plan de développement de la zone agricole (PDZA) de la Vallée-de-la-Gatineau;
- Soutien logistique à la mise en place de l'Entente sectorielle bioalimentaire de l'Outaouais et identification de projets structurants;
- Soutien logistique à la mise en place du projet de Plateforme agricole des petits fruits de la Vallée-de-la-Gatineau en partenariat avec le CRÉDÉTAO;
- Soutien logistique à la tenue d'un Séjour exploratoire agricole de Place aux Jeunes en partenariat avec le Centre Jeunesse Emploi (CJE) en septembre 2020 ;
- Soutien logistique au déploiement de service de travailleurs de rang d'Écoute agricole;
- Soutien logistique du Marché agricole Les Saveurs de la Vallée;
- Soutien logistique du Marché fermier de Grand-Remous.



MRC VALLÉE-DE-LA-GATINEAU

DÉVELOPPER SERVIR REPRÉSENTER

MRC VALLÉE-DE-LA-GATINEAU

7, rue de la Polyvalente,
C.P. 307 Gracefield
Québec J0X 1W0

186, rue King, Maniwaki
Québec J9E 3N6

T. 819 463-3241
www.mrcvg.qc.ca